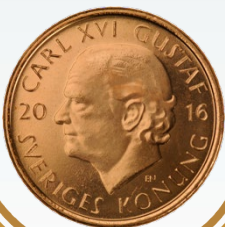


SEVR Group AB

# Årsredovisning och koncernredovisning avseende 2025



## Strategiska fokusområden



Medarbetare



Arbetssätt



Expansion

# 57

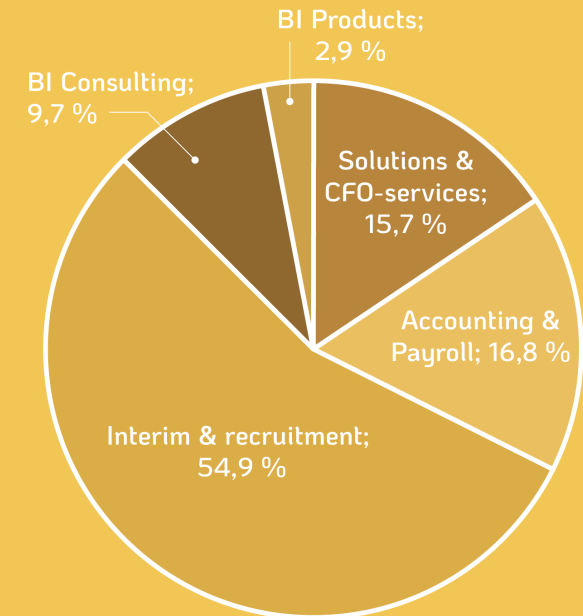
MEDARBETARE

# 60 %

KVINNOR

## Detta är SEVR

SEVR – Finance made possible and business made better hjälper ledare att ta sina bolag in i framtiden genom att skapa förutsättningar och verktyg för lönsam och hållbar tillväxt. Det gör vi på olika sätt eftersom vi vet att inget bolag är det andra likt. Hur kommer det sig? Oaktat AI, automation och digitalisering så består bolag av en grupp människor som tillsammans vill skapa någonting. För att lyckas hjälpa bolag måste vi alltså förstå människa, teknik och ekonomi. Det gör vi bäst genom att sätta ihop en lösning som innehåller ett, flera eller alla våra verksamhetsområden. För närvarande fördelar sig vår verksamhet enligt nedan.



# 85 mkr

NETTOOMSÄTTNING

# 47 %

# SEVR i siffror

Vi har under året ökat omsättningen till 84,5 (57,5) mkr, vilket motsvarar en tillväxt om 47 % under tuffa marknadsförhållanden. Faktum är att SEVR under större delen av sin historia har verkat i lågkonjunktur, men med det sagt har vi gått från 0 till 84,6 mkr på fyra år.

Vad gäller lönsamheten har även den förbättrats markant under 2025 – från -1,8 till 4,8 mkr i EBITDA, det motsvarar en ökning om 6,6 mkr, vilket innebär en EBITDA-% om 5,7 %.

Samtliga verksamhetsområden levererar ett positivt EBITDA för helåret.

Vi fortsätter att växa kundbasen till 325 (277) kunder med en snittintäkt om 214 (255) tkr. Det är något missvisande då topp-10 sammantaget har ökat till 30,9 (22,8) mkr.

Återkommande intäkter uppgår till 21,3 mkr och avser främst redovisningsuppdrag, CFO-on-demand, Consolidation-on-demand, BI-controlling och licensintäkter kopplat till mjukvara inom ramen för SEVR Insights. Licensintäkterna står för 8,3 % av de återkommande intäkterna, men växer kraftigt genom SEVR Insights.

**4,8** (-1,8)

MKR, EBITDA

**5,7** (-3,1) %

EBITDA %

**21,3** mkr

ÅTERKOMMANDE INTÄKTER

**8,3** %

UTGJORDES AV LICENSINTÄKTER

**325** (277)

ANTAL KUNDER

**214** (255) tkr

SNITTKUND



Vi på SEVR är lika förtjusta i att bolla med siffror som vi älskar att se och förstå våra medmänniskor. Vi ser inte det motsägelsefulla mellan att ha stenkoll på vår profession med riktigt hög kompetens som kan leverera kvalitet och det personliga, inkluderande och varmhjärtade. Karisma och koll skapar god balans i vår vardag och i våra relationer, såväl internt som externt. När vi sedan dessutom adderar lite rock'n'roll i form av att vara modiga, framåtlutade och innovativa där det behövs – det är då vi blir SEVR!

”

En tydlig riktning och ambitiösa mål har styrt oss hela vägen

Läs mer på sida 5



## Index

Sven har ordet	5
Storyn bakom SEVR	6
SEVR i korthet	7
Ägarförhållande	8
SEVR-koncernen	9
Din partner på resan	9
ESG och hållbarhet	12
Gorporate governance	14
Förvaltningsberättelse	16
Finansiella rapporter - koncernen	19
Finansiella rapporter – moderbolag	22
Redovisningsprinciper och noter	25
Underskrifter	39

Årsredovisning och koncernredovisning för SEVR Group AB avser räkenskapsåret 2025-01-01 - 2025-12-31 Tillhandahållen av styrelse och VD för SEVR Group AB, org.nr. 559352-0298

Årsredovisningen är upprättad i tusentals svenska kronor, kSEK. Uppgifter inom parentes avser föregående år.



” 2025 var året då vi verkligen började se resultat av allas våra gemensamma ansträngningar.

## Sven har ordet

2025 var året SEVR – Finance made possible verkligen lyfte! Som en kollega sade: ”Under det här året har vi framförallt lärt oss att fatta färre dåliga beslut – kvalitén på besluten har blivit så mycket bättre”. Som ledare blir man naturligtvis ödmjuk inför en sån kommentar, men det stämmer onekligen – vi har gjort som många av de tillväxtbolag och entreprenörer som vi hjälper, vi har testat och itererat till vi ser vad som fungerar! Det har inneburit ett allt större fokus på rådgivning inom ramen för det vi kallar *Solutions & CFO-services*.

2025 var också året där vi förädlade vårt erbjudande och hittade tillbaka till vår kärnaffär, efter att ha testat på HR, offentlig verksamhet och icke-finansiell rådgivning.

Vilka typer av hjältedåd har vi då lyckats åstadkomma tillsammans och med våra kunder och partners?

- Vi har satsat stort på att utveckla den finansiella rådgivningsaffären inom ramen för *Solutions* – vi har gått från en medarbetare till sju under året och verkligen utvecklat två kärnerbjudanden: *Consolidation-on-demand* och *CFO-on-demand*.

- Vi har under året verkligen lanserat konceptet mänskliga, teknik och ekonomi
- Vi var ett tvåsiffrigt antal tappra severianer som genomförde och slutförde Barry's Hellweek! Kudos! Många fortsätter att köra varje fredag!
- En uppdatering av varumärket och den grafiska profilen – stort tack till Wonderbrand!
- Vi har en ny hemsida som andas SEVR – in och kika på [sevr.se](http://sevr.se)
- Två magiska dagar tillsammans på nyöppnade Hjortviken!
- Äntligen lanserat SEVR Insights i större skala!
- Vi har utvidgat vårt erbjudande inom just gränssnittet teknik och ekonomi genom att utveckla revisionsverktyg inom ramen för SEVR Insights.
  - SEVR Accounting Engine
  - SEVR Audit Public Engine
  - SEVR Audit Engine Tools

- Vi har genomfört en omstrukturering där vi slår ihop interim och rekrytering – som det ska vara!
- Vår eNPS har nått nya rekordnivåer! Per årsskiftet uppgick den till 63 (31).

Så kortfattat – vi hjälper tillväxtbolag, vi kan tillväxtbolag – vi är ett tillväxtbolag! Jag är riktigt taggad på att ta mig an 2026 med resten av SEVR, våra kunder och partners! Bring it – we are ready to change the world!

Apropå changing the world så håller vi på och bildar en stiftelse i Rumänien som har till ändamål att hjälpa de fattigaste och mest utsatta i ett av Europas fattigaste länder – en hyllning till namnet SEVR och en påminnelse om hur allt började. Vi kommer att avsätta 5% av nettovinsten för ändamålet – ifall man kan så ska man – det är så vi förändrar världen.

Sven Cristea. koncernchef



” Vår framgång började med en idé, som vi mixade med erfarenhet, kompetens och en rejäl dos nyfikenhet och att våga säga ja där andra sade nej!

## Storyn bakom SEVR

SEVR bildades under hösten 2021 med att någon valde att säga ja istället för nej – ungefär som så många andra hjältehistorier tar sin början. Personen ifråga var Diana Cristea, som efter starten av Cristea Industries AB förundrades över bristen på en oberoende finansiell aktör som kunde hantera allt från interimslösningar, rekryteringar parallellt med både basfunktioner som bokföring, bokslut och lön kombinerat med kvalificerad rådgivning.

Varför gå över ån efter vatten? Dianas son, Sven, som var #Tillväxtrevisorn med hela Sveriges entreprenörsvärld innan han lämnade revisionsbranschen bakom sig lät koppla ihop Diana med flera experter inom omnämnda områden och SEVR började på allvar ta form. SEVR:s första anställda – Lisa Östegård

tillträdde mer eller mindre på Alla Hjärtans dag 2022 och sedan avlöste den ena nyckelpersonen den andre och det som började med ett uppdrag och en anställd kom att bli en koncern med flera olika verksamheter inom ekonomi.

Under hösten 2022 samlades allt fler nyckelpersoner under SEVR-fanan, där bland annat Andreas Colliander, Elin Lindén och Nathalie Trang startade igång allt från rådgivning, interim, rekrytering till redovisning och lön. Efter detta har fler hjältar anslutit, såsom Max Enskog, Fredrik Albihn, Bartek Regerqvist m.fl. Cirkeln slöts hösten 2023 när Sven själv anslöt som VD. I samband med det förvärvade han också majoriteten av företaget från Diana.

Det är fortfarande denna kärna som utgör grunden i SEVR och vi drivs fortfarande av att säga ja där andra säger nej, av att uträtta hjältedåd för våra kunder, idag och imorgon.

Namnet då? Just ja – Dianas tack till Sven för alla goda råd var att namnge bolaget efter honom. Sven föddes som SEV(E)R. Ett rumänskt namn med sin bakgrund i latinets Severus, som inte helt opassande betyder allvarlig – så, har du råd att inte ta din ekonomi på allvar?

På SEVR utträttar vi hjältedåd med ledorden Karisma, Koll och Rock'n'roll med människa, teknik och ekonomi i fokus.



## SEVR i korthet

Vi på SEVR finns till för alla er som fortfarande är för små för att kunna anställa en CFO på heltid men förstår vikten av ekonomistyrning, för alla er som har ett visserligen tillfälligt men galelt stort behov av förstärkning på ekonomiavdelningen och för alla er som hamnat i en jobbig lucka mellan två rekryteringar.

Vi finns till för er som behöver rekrytera er nästa stjärna, för er som förstår att er data är en analytisk guldgruva och för er som söker smarta svar på kluriga frågor. Oavsett vilken stol på ekonomiavdelningen som behöver fyllas – vi har lösningen för er!

Vi på SEVR är lika förtjusta i att bolla med siffror som vi älskar att se och förstå våra medmänniskor. Vi drivs av problemlösning, det eviga lärandet och samarbeten som inspirerar och stimulerar. Vi går helt enkelt till jobbet varje dag med ambitionen att utföra ännu ett hjältedåd.

# Ägarförhållande

Huvudägare i SEVR Group AB, som i sin tur kontrollerar samtliga dotterbolag i SEVR-koncernen är Sven Cristea genom sitt ägarbolag, Tillväxtrevisorn Sverige AB, med en ägarandel om ca 55%. Sven Cristea har under året utökat sitt ägande med ca 5% i koncernen och har vid varje tillfälle försvarat och/eller utökat sin ägarandel, vilket reflekterar hans starka tro på SEVR.

Utöver förvärv har Sven Cristea även sålt en mindre aktiepost (0,5%) till SEVR Groups nya styrelseordförande, Anna Edshage och hennes ägarbolag, AIMED Consulting AB. Samtliga aktieägare ser det som positivt med en ordförande som vill investera i bolaget.

Sedan starten finns det en passiv och kapitalstark ägare i form av Daniel Johnsson, som äger genom sitt ägarbolag, Quiq Holding AB.

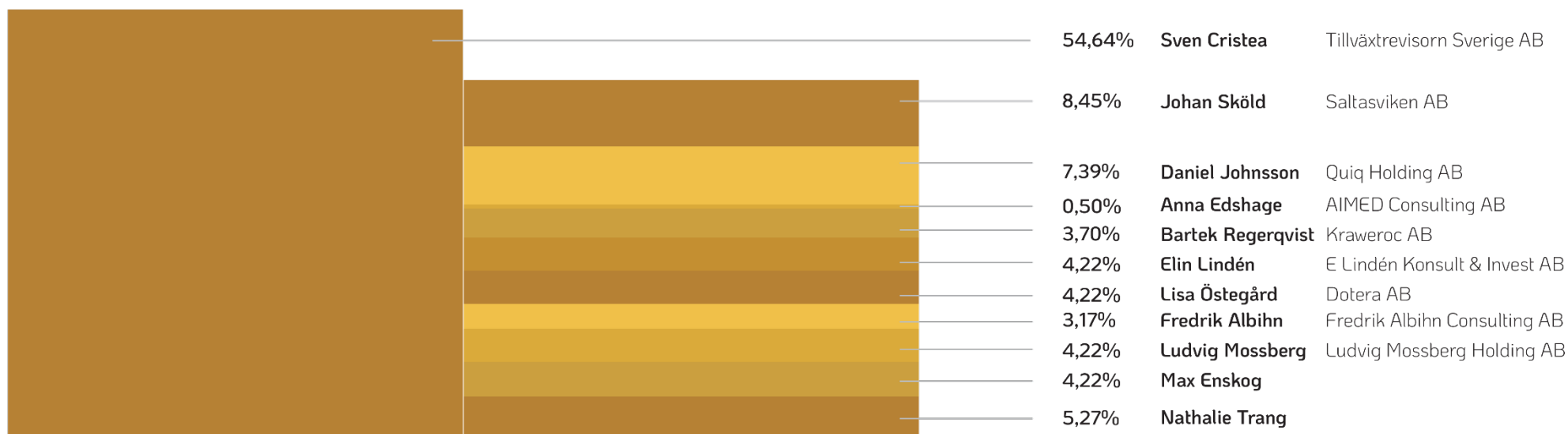
Johan Sköld förvärvade Henrik Wibergs aktier under 2025, vilket innebär att det passiva ägandet nu uppgår till ca 16 %.

Övriga aktieägare i SEVR Group AB är operativa i något av koncernens dotterbolag, med en spridning av ägarandelar mellan 3,17 och 5,27%.

Fördelningen mellan olika typer av aktieägare är således passiva ägare med en ägarandel om ca 16%, en operativ huvudägare med 55% och operativa minoritetsägare om ca 29%.

Under året har ytterligare tre minoritetsägare blivit utlösta. Att det sker en del ägarförändringar i företag med hög tillväxt är inte ovanligt och vi ser att ägarförändringarna speglar de skiftande behoven i SEVR som koncern.

Under 2025 har det även genomförts ett omfattande arbete med att linjera ägarviljor och gemensam riktning och i september 2025 skrev samtliga ägare på ett ägardirektiv som täcker allt från ägarambition, vision, mission, strategisk destination, strategi, värdegrund, finansiella åtaganden, utdelningspolicy, värde-tillväxt, värderingsmodell, risker, ägaransvar, ägarstyrning, ägarhorisont, styrelseförväntningar mm.



# SEVR-koncernen

## SEVR Group AB

Detta är toppmoderbolaget inom SEVR-koncernen, som direkt eller indirekt kontrollerar alla dotterbolag. Här samlar vi centrala kostnader och vidarefakturerar management fee till dotterbolagen. I vissa fall samfaktureras större uppdrag härifrån. Här återfinns även centrala funktioner såsom koncernchef, COO, säljchef, HR-chef mm.

## SEVR Advisory AB

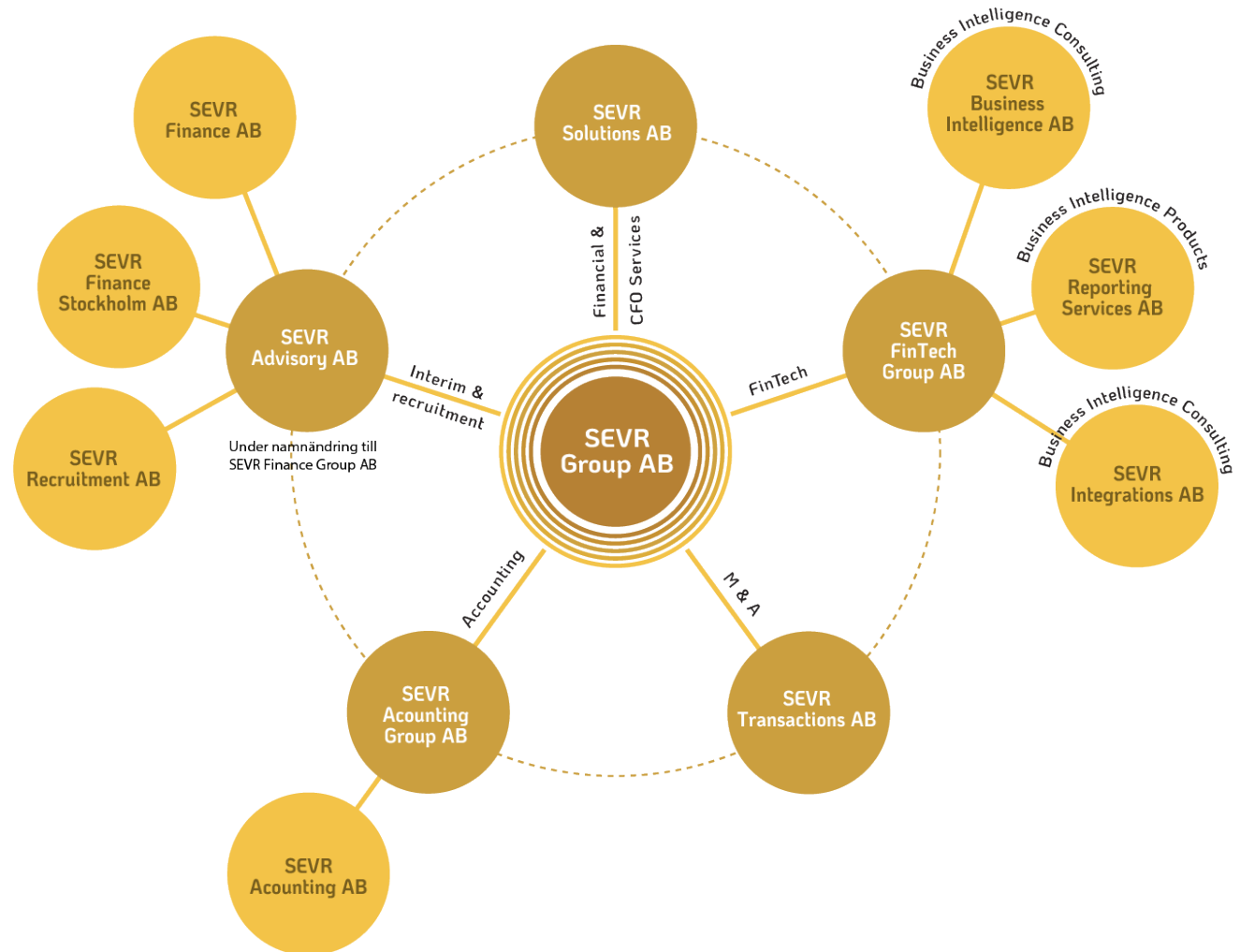
Detta bolag bedrev tidigare en verksamhet inom icke-finansiell management consulting, men per 2025-12-31 är det ett holding-bolag för verksamheterna inom interim och rekrytering. Det äger och förvaltar aktier i SEVR Finance, SEVR Finance Stockholm AB samt SEVR Recruitment AB.

## SEVR FinTech Group AB

Detta bolag äger och förvaltar aktier i dotterbolagen SEVR Business Intelligence AB, SEVR Integrations AB och SEVR Reporting Services AB. Här har vi samlat business intelligence consulting samt business intelligence consulting.

## SEVR Business Intelligence AB

Detta bolag arbetar med business intelligence och samtliga konsulter rör sig inom gränslandet ekonomi och teknik. De bygger och anpassar rapporter och dashboards (både finansiella och operativa). Men de bygger också infrastrukturen som krävs för att få fram rätt data och insikter. Det kan också handla om att bygga data lakes eller datalager. Utöver enskilda konsultprojekt och arbetspaket så har de även s.k. business intelligence controller, som kombinerar teknik och ekonomi.



**SEVR Reporting Services AB**

SEVR Reporting Services är koncernens mjukvarubolag som utvecklar nya tekniska lösningar inom redovisning, revision och affär.

**SEVR Integrations AB**

Detta bolag bygger integrationer, connectorer, API:er och annan IT-infrastruktur. Det görs mot alla typer av ERP och övriga system, t ex logistik, CRM, tidsrapporteringsystem mm.

**SEVR Transactions AB**

Detta bolag arbetar med mergers & acquisitions samt värdering – företrädesvis inom den ägarledda sfären. Vi kan hjälpa till med att hitta rätt bolag, förhandla pris, sätta rätt transaktionsstruktur, optimera koncern- och ägarstrukturer samt kartlägga eventuella risker i olika delar.

**SEVR Solutions AB**

Solutions arbetar med kvalificerad rådgivning och utöver spetskompetens inom ekonomi så täcker vi framförallt flera olika discipliner, såsom redovisning, skatt och bolagsrätt. Vi genomför omstruktureringar, försäljningar, förvärv, ägarförändringar, sätter koncernstrukturer, optimerar skatt för både entreprenörer och bolag. Vi arbetar även med olika finansieringslösningar, kapitalanskaffningar, strukturupplägg samt ägarterapi.

Sedan har Solutions två tydliga erbjudanden: consolidation-on-demand (koncernredovisning) samt CFO-on-demand (CFO-tjänster och CFO-stöd). Vi hjälper även flera bolag med börsnoteringar och transformationsprocesser.

**SEVR Recruitment AB**

Genomför rekryteringar i hela Sverige inom ekonomi – allt från CFO till redovisningsassistenter.

**SEVR Accounting Group AB**

Holding-bolag för att tillgodose ägarbilden i det verksamhetsdrivande bolaget, SEVR Accounting AB, där 50,1% ägs av SEVR Group. 40% ägs av riskkapitalkoncernen Amp Eleven, medan 9,9% ägs av Nathalie Trang.

**SEVR Accounting AB**

SEVR Accounting bedriver koncernens verksamhet inom redovisning och lön med kompetens inom bokslut, bokföring, deklARATIONER, administration, skatter samt viss rådgivning.

**SEVR Finance AB**

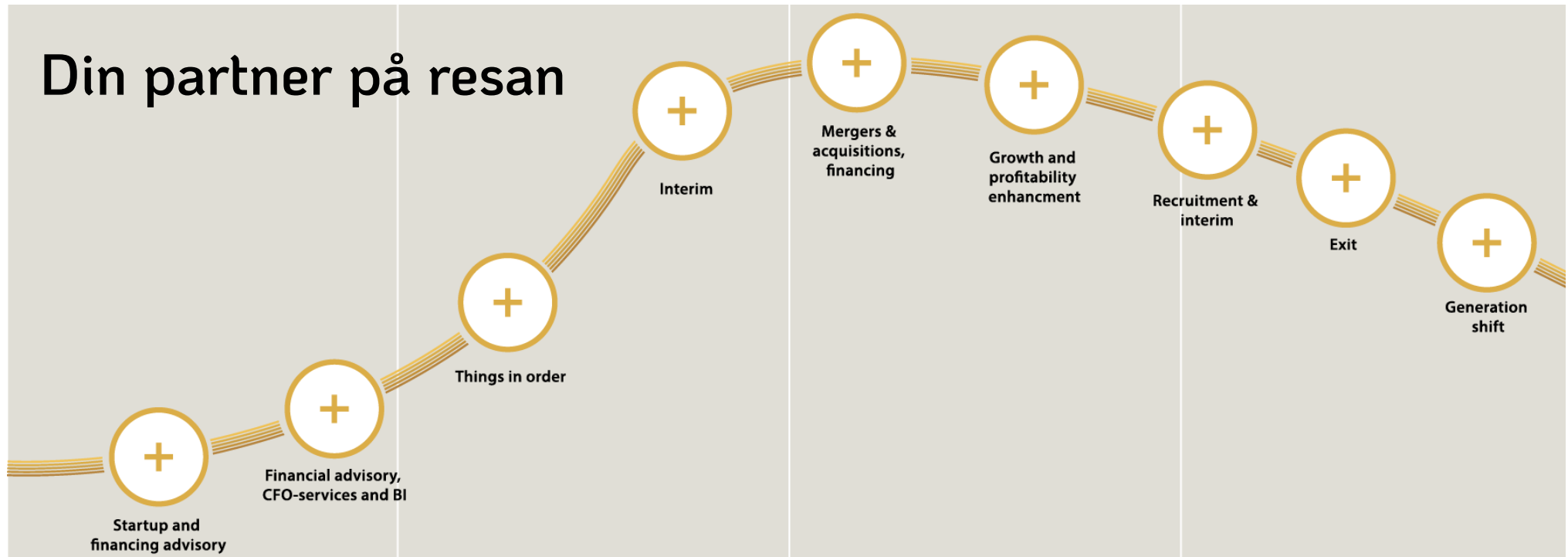
SEVR Finance bedriver vår interimsverksamhet inom ekonomi och omfattar hela Sverige, exklusive Stockholm. Det rör sig om allt från CFO till redovisningsassistent.

**SEVR Finance Stockholm AB**

Samma verksamhet som SEVR Finance AB, men begränsat till Stockholms-marknaden. Detta bolag återfinns i centrala Stockholm på Vasagatan 15-17.

**SEVR**

# Din partner på resan



## Startup and financing advisory

Vi guidar dig rätt i ägar- och bolagsstrukturer, säkrar finansiering och gör ditt bolag redo för lönsam och hållbar tillväxt.

## Financial advisory, CFO-services and BI

Med rätt struktur, rätt data och rätt teknik hjälper vi dig ta snabba och korrekta beslut. Vi kombinerar expertis och erfarenhet för att ta dig steget före konkurrenterna, utan att spräcka budgeten.

## "Things in order"

När du växer är det viktigt att allt hänger med och att du har koll. Vi skapar ordning och reda i bokföring, skatt, lön och rapportering, så att du kan fokusera på din affär och bygga hållbar och lönsam tillväxt.

## Interim

Oftast behövs en intern ekonomifunktion när ditt bolag växt lite till. Vi hjälper dig med allt från att utveckla effektiva

processer och funktioner, till att rekrytera rätt medarbetare – och fyller tomrummet om någon viktig person lämnar – oavsett om det är ett tidsglapp, föräldradidighet eller sjukskrivning.

## Mergers & acquisitions, financing

Förvärv kan bli ett naturligt nästa steg när tillväxten tagit fart. Vi finns vid din sida för att hitta rätt bolag, säkerställa ett bra pris och undvika överraskningar. Vårt team hjälper dig hitta den bästa lösningen för finansiering, oavsett om det handlar om lån, refinansiering, kapitalanskaffning, eller en kombination. Vi syr ihop helhetspaketet och har rätt kompetens inom bolagsrätt, skatt, redovisning och förhandling.

## Growth and profitability enhancement

I takt med att du börjar etablera dig och når en alltmer stabil fas blir det viktigt att hålla i tillväxten utan att tappa lönsamhet. Våra erfarna rådgivare hjälper dig följa rätt nyckeltal och agera i tid, så att du kan fortsätta skala framgångsrikt.

## Recruitment & interim

När ditt bolag mognar och nått har en viss storlek kan det vara dags att bygga en intern ekonomifunktion. Vi hjälper dig avgöra när, hitta rätt team och struktur, och täcker upp med interimslösningar vid sjukdom, föräldradidighet eller hög arbetsbelastning.

## Exit

Känner du att du börjar bli "klar" med ditt bolag? Vi ser till att du hittar rätt köpare, får bästa möjliga värde och får hjälp att navigera genom allt det juridiska och skattemässiga som kan kännas snårigt och jobbigt.

## Generation shift

Kanske har du börjat fundera på att föra vidare bolaget, till barnen eller någon annan? Vi guidar dig genom alla alternativ och ser till att det blir ett smidigt generationsskifte, anpassat efter dina mål och önskemål.



” Vi tänker långsiktigt,  
även när tempot är högt.

## ESG och hållbarhet

SEVR arbetar aktivt med alla aspekter avseende ESG och hållbarhet.

På SEVR är snittåldern 35 år med ett spann mellan 21 och 63 år. 70% av våra anställda är kvinnor och vi är utspridda över två olika orter i Sverige: Göteborg och Stockholm. Större delen av medarbetarna är koncentrerade till Göteborg (>80%).

De största affärsområdena sett till intäkter och antal anställda är SEVR Finance (55%) samt SEVR Accounting (17%). Tillväxttakten inom koncernen är 47% med enskilt störst tillväxt i Solutions, Business Intelligence och Reporting Services.

På SEVR arbetar vi aktivt med hållbarhet och vi upprättar även en separat hållbarhetsrapport som vi publicerar på [sevr.se](http://sevr.se). Styrelse och operativ koncernledning har gemensamt valt ut några mål inom ramen för hållbarhet och Agenda 2030 som vi arbetar aktivt med. De valda målen som vi fokuserar särskilt på är följande:

**A1: Att verka för trygg sysselsättning och anställningsförhållanden**

**A4: Att främja god hälsa på arbetsplatsen**

**A5: Att främja personlig utveckling på arbetsplatsen**

**R2: Att verka för jämlikhet, jämställdhet och mångfald**

**K4: Att verka för god kundservice**

**S5: Att uppmuntra lokalt entreprenörskap**

Utöver detta arbete väljer vi gemensamt en organisation att ge en julgåva till och 2025 gick vår gåva om 20 000 kronor till Barncancerfonden och deras viktiga arbete.



Utöver detta arbete och vår hållbarhetsrapport så har vi även flera policys kopplat till medarbetare och deras välbefinnande men även en miljö- och resepolicy.

Ett nytt initiativ som är kopplat till SEVR och familjen Cristeas historia är att vi också donerar 5% av nettovinsten till olika initiativ i Rumänien med fokus på att förbättra situationen för de absoluta fattigaste – i ett av Europas fattigaste länder. För ändamålet håller vi på och sätter upp en stiftelse i Rumänien. Det är en hyllning till namnet SEVR och dess rumänska ursprung, men också ett sätt att ge tillbaka.

Nedan redogör vi för de olika målen inom hållbarhet och Agenda 2030 som vi arbetar med på SEVR.

#### A1: Att verka för trygg sysselsättning och anställningsförhållanden

Något av det viktigaste ett företag kan göra är att skapa arbetstillfällen med trygga anställningsförhållanden. Människor och samhällen mår bra och utvecklas av arbeten med goda villkor. Våra medarbetare är viktiga för oss, därför är det självklart för oss att ha schyssta villkor. Till skillnad från många branschkollegor tror vi på anställda framför medlemskonsulter och vi använder oss sällan av projektbaserade anställningsformer.

#### A5: Att främja personlig utveckling på arbetsplatsen

Vi verkar inom en kunskapsintensiv bransch där vår kompetens och vårt engagemang är vår viktigaste tillgång. Därför är det självklart att vi vill förädla och utveckla denna tillgång. Detta vill vi arbeta mer med på ett strukturerat och effektivt sätt. Vi anordnar månatligen kompetensseminarier – både interna och externa för ständigt fortsätta utvecklas, t ex "Lunch & Learn". Det är inte bara inom ekonomi – vi har tillsammans hållit utbildningar inom hjärt- och lung- räddning men även inom juridik och varumärke, kultur, AI, mm.

#### R2: Att verka för jämlikhet, jämställdhet och mångfald

Vi vill att alla ska känna sig välkomna och uppskattade hos oss. Vi tror också att olika bakgrund, genus och ålder bidrar till bättre leverans till våra kunder, genom olika infallsvinklar och erfarenheter. Vi tror också att det bidrar till en bättre arbetsmiljö och utveckling av vår arbetsplats. Olika är bra, helt enkelt! Vi har en bra bredd sett till olika etniska bakgrunder, kön samt ålder. Det som förenar oss är viljan att göra skillnad för bolag och entreprenörer.

#### A4: Att främja god hälsa på arbetsplatsen

Våra medarbetare är också våra vänner, och självklart vill vi att de ska vara friska och trivas hos oss. Vi vet att arbeta förebyggande med fysisk, psykisk och social hälsa på arbetet är både smart och hållbart. Därför vill vi utveckla och hitta metoder, rutiner och arbetssätt för att bli ännu bättre på detta. Vi vill att våra medarbetare ska ha kul, vara friska och växa med företaget. Vi anordnar träning på jobbet – allt från yoga till klättring till Barrys.

#### K4: Att verka för god kundservice

Vi ser våra kunder som vänner och har alltid kunden i fokus. För oss är det viktigt att hålla vad vi lovar, och ha en hög servicenivå och tillgänglighet mot våra kunder. På så sätt håller både produkten/tjänsten och relationen längre. Detta är vi bra på idag, men vill utveckla och bli ännu bättre på – vi tror på att vara generösa med vår kunskap och håller därför många event och seminarier. Vår grundinställning är att alla kan bidra på eller annat sätt.

#### S5: Att uppmuntra lokalt entreprenörskap

Att uppmuntra entreprenörskap i lokalsamhället kan bidra till att fler företag bildas som leder till fler sysselsättningar. Detta är även något som ligger oss varmt om hjärtat. Vi vet att många små företag kan ha stor nytta av våra tjänster. Därför vill vi utveckla vårt erbjudande och våra tjänster för att ännu bättre möta dessa kunders behov. Utöver detta vill vi möjliggöra för människor som går i tankarna att starta eget – vi är med och bidrar med finansiering, kompetens, infrastruktur och varumärke. Men det viktiga är att få fler att våga – att säga ja.



”

Vi vänder utmaningar till framgång och förvandlar ekonomin till drivkraft för tillväxt.



## Corporate governance

### Ägare, styrelse och ledning

Koncernen styrs operativt på dotterföretagsnivå, men centrala frågor hanteras genom ägargruppen, styrelsen och koncernledningen. Den koncernledningen bestod under stora delar av året av: Sven Cristea, Max Enskog, Elin Lindén, Bartek Regerqvist, Nathalie Trang och Andreas Berglund.

### Ägare

Ägargruppen har kvartalsvisa möten med fokus på framåtblickande aktiviteter inom koncernen. Koncernchef ansvarar för månadsrapportering till ägargruppen där vi lyfter resultat, likviditet, finansiell ställning samt finansiella och operativa nyckeltal. Ägargruppen har tillsammans formulerat både ett aktieägaravtal och ett ägardirektiv. Ägardirektivet lyfter bland annat: långsiktig ägarambition, strategisk destination, vision, mission, värdegrund, finansiella åtaganden, utdelningspolicy, värdetillväxt, värderingsmodell, risker, riskhantering, strategiska mål (finansiella och icke-finansiella), ägarroller och ansvar, ägarstyrning och ägarhorisont samt förväntningar på styrelse och koncernchef.

### Styrelse

Under året tillträdde en ny styrelse, som består av två externa respektive tre interna ledamöter. Styrelsen har fem ordinarie styrelsemöten per år samt extrainsatta möten när det krävs utifrån större beslut. Aktieägaravtalet stipulerar att vissa enskilda frågor kräver antingen styrelsebeslut eller stämmobeslut. I de flesta fall räcker det med styrelsebeslut.

Varje nytt år inleds med ett konstituerande möte där ordförande utses och styrelsen antar styrelsens arbetsordning, VD-instruktion samt rapporteringsinstruktion.

Enligt aktieägaravtal utses tre ledamöter av huvudägaren och de övriga två gemensamt av övriga ägare.

Styrelsen består av en samling ambitiösa, kompetenta och glädjedrivna människor med rätt erfarenhet för SEVR – både idag och imorgon! Ledamöterna under året som gått var Anna Edshage, Eric Mannheimer, Bartek Regerqvist, Elin Lindén och Sven Cristea. En kort introduktion av var och en nedan:

**Anna Edshage** – Anna tillträdde som ordförande under 2025. Hon har mångårig erfarenhet inom bemanning och rekrytering, men framförallt en driven entreprenör med hjärtat på rätt ställe och en av grundarna till Kvadrat. Hon tog för övrigt cidern till Skottland – sånt som Anna gör när hon helt enkelt inte gillar öl.

**Eric Mannheimer** - en driven entreprenör som grundade Aliby, the pink company – mästare på digital kompetens och kommunikation! Yes – he had us at hello! Många års erfarenhet av att bygga bolag och som känner vår bransch väl! Obotlig optimist.

**Bartek Regerqvist** – ständig optimist som alltid ser möjligheter. Han älskar sälj, människor och teknik. Han har en lång erfarenhet av sälj inom telekom, teknik och e-handel och är utöver sin roll som styrelseledamot även ledare för SEVR FinTech Group och SEVR Reporting Services.

## Ledningen

Den operativa ledningen för SEVR-koncernen består av sex personer, som alla representerar olika verksamhetsområden, erfarenheter och kompetenser.

Ledningen under större delen av 2025 bestod av Sven Cristea (koncernchef), Bartek Regerqvist (sälj, affärsutveckling och FinTech), Elin Lindén (HR och Recruitment), Max Enskog (COO och Solutions), Nathalie Trang (Accounting) samt Andreas Berglund (Finance). Dessa personer representerar olika verksamheter och riktningar inom SEVR och vissa såsom Sven, Max, Elin och Bartek har centrala roller inom koncernen.

**Sven Cristea** - #Tillväxtrevisor med hela entreprenörs-Sverige och över 10 år som auktoriserad revisor inom såväl EY som KPMG. De senaste tre åren som delägare på KPMG och ansvarig för tillväxtsektorn samt SME Sales & marketing inom SME. Mångårig CFO-erfarenhet inom allt från noterade till onoterad miljö. Arbetat som CFO inom e-handel, fordonsindustrin, mjukvarukonsult samt inom energi. Han är även koncernchef inom Cristea Industries. Utöver det har han haft flertalet roller som interim-CFO, styrelseledamot och ordförande. Sven är dessutom en aktiv investerare med fokus på hållbara, lönsamma och snabbväxande bolag.

**Max Enskog** - över 15 års erfarenhet som revisor och särskilt duktig på komplexa frågor inom redovisning och koncernredovisning. Max har bland annat varit på KPMG och BDO. Han har dessutom hjälpt några av Sveriges största bolag inom just koncernredovisning och komplexa frågeställningar inom skärningen; styrning, redovisning, skatt och det legala.

**Nathalie Trang** - lång erfarenhet som revisor på KPMG och Deloitte men även varit med och utvecklat Bokios digital redovisningstjänst under fler år - drivs av att effektivera, digitalisera och förbättra för våra entreprenörer - skapar förutsättningar för de att kunna utföra hjältedåd.

**Andreas Berglund** - VD för SEVR Finance och har lång erfarenhet från både bank, rekrytering samt interimaffären. Kommer senaste från Randstad, där han var affärsområdeschef för Västsverige.

**Elin Lindén** - ekonomen som insåg att människorna var mer intressanta än siffrorna – det hon inte kan inom rekrytering av ekonomer är inte värt att kunna (det skulle hon aldrig säga för att hon är alldeles för ödmjuk för det!). Hon drivs av att förstå och hjälpa och hon är en fena på sociala medier!

” Vi anpassar lösningar efter varje kund och situation – för idag och morgondagen.



# Förvaltningsberättelse

## Allmänt om verksamheten

SEVR erbjuder en heltäckande ekonomifunktionslösning där man antingen kan välja en helhetslösning eller enskilda delar utifrån behov idag och imorgon. Vårt kunderbjudande är strukturerat på ett sådant sätt att det passar både det lilla och det stora företaget och det anpassas utifrån ert behov idag och imorgon.

Det innebär helt enkelt att vi kan möta era behov idag och imorgon på bästa sätt för vi vet att både omvärlden och ni förändras över tid och därmed era behov. SEVR är som den där vännen, som man alltid hittade tillbaka till den där vännen som alltid hade minst en lösning för varje problem.

SEVR har idag allt från tillväxtbolag till större internationella koncerner och börsbolag på kundlistan och vi drivs ytterst av att ta våra kunders ekonomi- och ledningsfunktioner in i framtiden genom att skapa en högre grad av automatiserade system, bättre styr- och ledningsverktyg och liknande effektivitetsvinster för att frigöra mer tid åt mänskliga möten med fokus på att skapa värde.

Vi drivs av känslan av att göra en kund riktigt nöjd och den känslan jagar vi på en daglig basis. Läs mer på [sevr.se](http://sevr.se)

Vi har ingen lång historia som koncern, men var och en av oss har en lång och gedigen erfarenhet av att hjälpa bolag och entreprenörer över tid för bästa möjliga resultat.

Eftersom vi är ett oberoende kunskapsföretag inom ekonomi, finans och rekrytering letar vi alltid efter nya talanger och stjärnor som vill vara med och skapa bättre förutsättningar för alla företag där ute.

På SEVR har vi koll men alltid med en stor portion av karsma – och helt ärligt – i förändringens tidevarv måste man våga testa nya saker och då krävs lite rock'n'roll!

På SEVR tror vi på att skapa stora värden genom att kombinera teknik, ekonomi och människa.

## Händelser under räkenskapsåret

- Vi fortsätter att växa, men nu också med positiva resultat och kassaflöden.
- Samtliga våra aktiva verksamheter uppvisar positiva EBITDA-resultat.
- Vi har satsat stort på att utveckla den finansiella rådgivningsaffären inom ramen för Solutions – vi har gått från en medarbetare till sju under året och verkligen utvecklat två kärnerbjudanden: *Consolidation-on-demand* och *CFO-on-demand*.
- Vi har under året verkligen lanserat konceptet människa, teknik och ekonomi
- Vi var ett tvåsiffrigt antal tappra severianer som genomförde och slutförde Barry's Hellweek! Kudos! Många fortsätter att köra varje fredag!
- En uppdatering av varumärket och den grafiska profilen – stort tack till Wonderbrand!
- Vi har en ny hemsida som andas SEVR – in och kika på [sevr.se](http://sevr.se)
- Två magiska dagar på nyöppnade Hjortviken!
- Äntligen lanserat SEVR Insights i större skala!
- Vi har utvidgat vårt erbjudande inom just gränssnittet teknik och ekonomi genom att utveckla revisionsverktyg inom ramen för SEVR Insights.
  - SEVR Accounting Engine
  - SEVR Audit Public Engine
  - SEVR Audit Engine Tools

- Vi har genomfört en omstrukturering där vi slår ihop interim och rekrytering – som det ska vara! Det har skett under SEVR Finance Group AB (tidigare SEVR Advisory AB).
- Vi har under året tagit in Devies Holding som aktieägare i SEVR FinTech Group AB, vilket skedde genom en kvittningsemission i kölvattnet av förvärvet av Devies integrationsaffär, som nu bedrivs i SEVR Integrations AB.
- Vår eNPS har nått nya rekordnivåer! Den uppgick till 63 per årsskiftet.
- Apropå changing the world så håller vi på och bildar en stiftelse i Rumänien som har till ändamål att hjälpa de fattigaste och mest utsatta i ett av Europas fattigaste länder – en hyllning till namnet SEVR och en påminnelse om hur allt började. Vi kommer att avsätta 5% av nettovinsten för ändamålet – ifall man kan så ska man.

## Ägarförhållande

Majoritetsägare är Tillväxtrevisorn Sverige AB med 54,64% av aktier och röster. Verklig huvudman är Sven Cristea. Ingen annan aktieägare har ett ägande som överstiger 10%.

Företaget har sitt säte i Göteborg.

Flerårsöversikt, koncernen	2025 (12 mån)	2024 (12 mån)	2023 (12 mån)	2021/22 (13 mån)
Intäkter	84 509	57 510	40 018	20 870
Tillväxt (%)*	47	44	92	-
EBITDA (Tkr)*	4 647	-1 779	2 243	-967
EBITDA (%)*	5,5	Neg.	5,6	Neg.
Resultat efter finansiella poster	34	-2 749	-1 418	-1 431
Antal medarbetare	57	46	32	15
Soliditet (%)*	13	6	24	28

\*) Se Not 25 Nyckeltalsdefinitioner

Flerårsöversikt, moderföretaget	2025 (12 mån)	2024 (12 mån)	2023 (12 mån)	2021/22 (13 mån)
Intäkter	9 088	12 048	3 811	253
Tillväxt (%)*	-25	216	1 400	-
EBITDA (Tkr)*	-1 963	-358	-261	-612
EBITDA (%)*	Neg.	Neg.	Neg.	Neg.
Resultat efter finansiella poster	8 881	1 093	-561	86
Antal medarbetare	1	3	1	1
Soliditet (%)*	65	35	37	53

\*) Se Not 25 Nyckeltalsdefinitioner

## Resultatdisposition

Till årsstämman förfogande står (belopp i hela kronor):

Balanserat resultat	217 864
Erhållet aktieägarskott, villkorat	4 190 000
Årets resultat	8 880 538
	<hr/>
	13 288 402

Styrelsen föreslår stående vinstmedel disponeras så att:

Utdelas till aktieägare (360 kr per aktie)	3 600 000
I ny räkning balanseras	9 688 402
	<hr/>
	13 288 402

Beträffande bolagets resultat och ställning i övrigt hänvisas till efterföljande resultat och balansräkningar med tillhörande noter.

Styrelsen föreslår att utdelning lämnas med 3 600 00 kr. vilket motsvarar 360,00 kr. per aktie. Styrelsen föreslår att utbetalningen sker inom två veckor efter årsstämman. Styrelsen anser att den föreslagna vinstutdelningen är försvarlig med hänsyn till de krav som verksamhetens art, omfattning och risker ställer på storleken på det egna kapitalet samt bolagets konsolideringsbehov, likviditet och ställning i övrigt. Yttrandet ska ses mot bakgrund av den information som framgår av årsredovisningen. Företagsledningen planerar inga väsentliga förändringar av befintlig verksamhet så som väsentliga investeringar, försäljningar eller avveckling.

# Finansiella rapporter - koncern

## RESULTATRÄKNING

Belopp i tusentals SEK	Not	2025-01-01 2025-12-31	2024-01-01 2024-12-31
<b>Rörelseintäkter</b>			
Nettoomsättning	3	81 540	55 742
Aktiverade utvecklingsutgifter		884	445
Övriga rörelseintäkter	4	2 085	1 323
		<b>84 509</b>	<b>57 510</b>
<b>Rörelsekostnader</b>			
Underkonsultkostnader		-18 791	-6 126
Övriga externa kostnader	5	-10 786	-9 307
Personalkostnader	6	-50 284	-43 856
Av- och nedskrivningar		-2 254	-713
		<b>-82 131</b>	<b>-60 002</b>
<b>Rörelseresultat</b>		<b>2 393</b>	<b>-2 492</b>
<b>Finansiella poster</b>			
Andelar koncernföretag		-269	-5
Ränteintäkter mm.		29	66
Räntekostnader mm.	8	-655	-318
<b>Summa Finansiella poster</b>		<b>-895</b>	<b>-257</b>
<b>Resultat efter finansiella poster</b>		<b>1 498</b>	<b>-2 749</b>
<b>Resultat före skatt</b>		<b>1 498</b>	<b>-2 749</b>
Skatt på årets resultat	9	-1 195	-361
Förändring uppskjuten skatt		-269	316
<b>Årets resultat</b>		<b>34</b>	<b>-2 794</b>
<i>Hänförligt till:</i>			
Moderföretagets aktieägare		-1 612	-1 393
Innehav utan bestämmande inflytande		1 646	-1 401
<b>Årets resultat</b>		<b>34</b>	<b>-2 794</b>

## BALANSRÄKNING

Belopp i tusentals SEK	Not	2025-12-31	2024-12-31		Not	2025-12-31	2024-12-31
<b>TILLGÅNGAR</b>				<b>EGET KAPITAL OCH SKULDER</b>			
<b>Anläggningstillgångar</b>				<b>Eget kapital</b>			
<b>Immateriella anläggningstillgångar</b>				<b>Bundet eget kapital</b>			
Goodwill	10	5 233	6 836	Aktiekapital	17		
Balanserade utvecklingsutgifter	11	1 320	532			25	25
Summa immateriella anläggningstillgångar		<b>6 553</b>	<b>7 368</b>			<b>25</b>	<b>25</b>
<b>Materiella anläggningstillgångar</b>				<b>Fritt eget kapital</b>			
Inventarier, verktyg och installationer	12	894	1 053	Övrigt tillskjutet kapital		4 190	4 190
Summa materiella anläggningstillgångar		<b>894</b>	<b>1 053</b>	Balanserade vinstmedel		-1 945	-2 047
<b>Finansiella anläggningstillgångar</b>				Årets resultat			
Andra värdepappersinnehav	13	41	396	<b>Eget kapital hänförligt att moderföretagets aktieägare</b>		<b>633</b>	<b>750</b>
Andra långsiktiga fordringar	14	518	518	Innehav utan bestämmande inflytande		2 842	785
Uppskjuten skattefordran		-	374				
Summa finansiella anläggningstillgångar		<b>559</b>	<b>1 288</b>	<b>Summa eget kapital</b>		<b>3 500</b>	<b>1 560</b>
Summa anläggningstillgångar		<b>8 006</b>	<b>9 709</b>	<b>Avsättningar</b>			
<b>Omsättningstillgångar</b>				Uppskjuten skatteskuld			
<b>Kortfristiga fordringar</b>				Summa avsättningar			
Kundfordringar		7 276	9 985	<b>Långfristiga skulder</b>	<b>19</b>		
Övriga fordringar		1 325	361	Skulder till kreditinstitut		-	167
Förutbetalda kostnader och upplupna intäkter	16	8 056	3 261	Övriga skulder		2 400	6 000
Summa kortfristiga fordringar		<b>16 657</b>	<b>13 607</b>	<b>Summa Långfristiga skulder</b>		<b>2 400</b>	<b>6 167</b>
<b>Kassa och bank</b>				<b>Kortfristiga skulder</b>			
Kassa och bank		2 853	1 699	Checkräkningskredit	20,22	617	825
Summa Kassa och bank		<b>2 853</b>	<b>1 699</b>	Skulder till kreditinstitut	19	2 354	2 408
Summa Omsättningstillgångar		<b>19 510</b>	<b>15 307</b>	Leverantörsskulder		4 362	2 774
<b>SUMMA TILLGÅNGAR</b>				Skatteskulder			
		<b>27 516</b>	<b>25 015</b>	Övriga skulder		1 854	1 282
				Övriga skulder		7 212	4 967
				Upplupna kostnader och förutbetalda intäkter	21	5 168	4 877
				<b>Summa Kortfristiga skulder</b>		<b>21 567</b>	<b>17 133</b>
				<b>SUMMA EGET KAPITAL OCH SKULDER</b>		<b>27 516</b>	<b>25 015</b>

## RAPPORT ÖVER ÄNDRINGAR I EGET KAPITAL

Belopp i tusentals SEK	Bundet eget kapital		Fritt eget kapital		Innehav utan bestämmande inflytande	Totalt eget kapital
	Aktiekapital	Tillskjutet kapital	Balanserade vinstmedel	Årets resultat		
<b>Belopp vid räkenskapsårets början</b>	<b>25</b>	<b>4 190</b>	<b>-2 047</b>	<b>-1 393</b>	<b>785</b>	<b>1 560</b>
Disposition enligt stämmobeslut	-	-	-1 393	1 393	-	
Utdelning					-479	-479
Transaktion med innehav utan bestämmande inflytande	-	-	1 495		890	2 385
Årets resultat	-	-	-	-1 612	1 646	34
<b>Belopp vid räkenskapsårets slut</b>	<b>25</b>	<b>4 190</b>	<b>-1 945</b>	<b>-1 612</b>	<b>2 842</b>	<b>3 500</b>



# Finansiella rapporter - Moderbolaget

## RESULTATRÄKNING

Belopp i tusentals SEK	Not	2025-01-01 2025-12-31	2024-01-01 2024-12-31
<b>Rörelseintäkter</b>			
Nettoomsättning	3	1 113	6 432
Övriga rörelseintäkter	4	7 975	5 616
		<b>9 088</b>	<b>12 048</b>
<b>Rörelsekostnader</b>			
Underkonsulter	5	-8 819	-9 238
Personalkostnader	6	-2 230	-3 159
Övriga rörelsekostnader		-2	-9
Av- och nedskrivningar		-410	-270
<b>Summa Rörelsekostnader</b>		<b>-11 461</b>	<b>-12 676</b>
<b>Rörelseresultat</b>		<b>-2 373</b>	<b>-628</b>
<b>Finansiella poster</b>			
Resultat från andelar i koncernföretag	7	11 412	1 710
Ränteintäkter mm.		179	46
Räntekostnader mm.	8	-337	-35
<b>Summa Finansiella poster</b>		<b>11 254</b>	<b>1 721</b>
<b>Resultat efter finansiella poster</b>		<b>8 881</b>	<b>1 093</b>
<b>Resultat före skatt</b>			
Skatt på årets resultat	9	-	-
<b>Årets resultat</b>		<b>8 881</b>	<b>1 093</b>



## RAPPORT ÖVER ÄNDRINGAR I EGET KAPITAL

Belopp i tusentals SEK	Bundet eget kapital			Totalt eget kapital
	Aktiekapital	Balanserade vinstmedel	Årets resultat	
<b>Belopp vid räkenskapsårets början</b>	<b>25</b>	<b>3 315</b>	<b>1 093</b>	<b>4 433</b>
Disposition enligt stämmobeslut	-	1 093	-1 093	-
Årets resultat	-	-	8 881	8 881
<b>Belopp vid räkenskapsårets slut</b>	<b>25</b>	<b>4 408</b>	<b>8 881</b>	<b>13 314</b>

Företaget har erhållit villkorade aktieägartillskott om 4 190 (4 190) kSEK.



# Redovisningsprinciper och noter

## Not 1. Redovisningsprinciper

### Lag och föreskriftsenlighet

Årsredovisningen är upprättad i enlighet med årsredovisningslagen och Bokföringsnämndens allmänna råd (BFNAR 2012:1) Årsredovisning och koncernredovisning (K3).

Moderföretaget tillämpar samma redovisningsprinciper som koncernen utom i de fall som anges nedan under avsnittet "Redovisningsprinciper i moderföretaget".

Tillgångar, avsättningar och skulder har värderats till anskaffningsvärden om inget annat anges nedan.

### Immateriella tillgångar

#### Övriga immateriella anläggningstillgångar

Övriga immateriella anläggningstillgångar som förvärvats är redovisade till anskaffningsvärde minskat med ackumulerade avskrivningar och nedskrivningar. Utgifter för internt genererad goodwill och varumärken redovisas i resultaträkningen som kostnad när de uppkommer.

#### Avskrivningar

Avskrivning sker linjärt över tillgångens beräknade nyttjandeperiod. Avskrivningen redovisas som kostnad i resultaträkningen.

#### Förvärvade immateriella tillgångar

Goodwill	5 år
Koncessioner, patent och liknande	5 år

### Materiella anläggningstillgångar

Materiella anläggningstillgångar redovisas till anskaffningsvärde minskat med ackumulerade avskrivningar och nedskrivningar. I anskaffningsvärdet ingår förutom inköpspriset även utgifter som är direkt hänförliga till förvärvet.

#### Avskrivningar

Avskrivning sker linjärt över tillgångens beräknade nyttjandeperiod eftersom det återspeglar den förväntade förbrukningen av tillgångens framtida ekonomiska fördelar. Avskrivningen redovisas som kostnad i resultaträkningen.

Inventarier, verktyg och installationer 5 år

#### Nedskrivningar - materiella anläggningstillgångar samt andelar i koncernföretag

Vid varje balansdag bedöms om det finns någon indikation på att en tillgångs värde är lägre än dess redovisade värde. Om en sådan indikation finns, beräknas tillgångens återvinningsvärde.

Återvinningsvärdet är det högsta av verkligt värde med avdrag för försäljningskostnader och nyttjandevärde. Vid beräkning av nyttjandevärdet beräknas nuvärdet av de framtida kassaflöden som tillgången väntas ge upphov till i den löpande verksamheten samt när den avyttras eller utranteras. Den diskonteringsränta som används är före skatt och återspeglar marknadsmässiga bedömningar av pengars tidsvärde och de risker som avser tillgången. En tidigare nedskrivning återförs endast om de skäl som låg till grund för beräkningen av återvinningsvärdet vid den senaste nedskrivningen har förändrats.

### Leasing

#### Leasetagare

Alla leasingavtal har klassificerats som finansiella eller operationella leasingavtal. Ett finansiellt leasingavtal är ett leasingavtal enligt vilka de risker och fördelar som är förknippade med att äga en tillgång i allt väsentligt överförs från leasegivaren till leasetagaren. Ett operationellt leasingavtal är ett leasingavtal som inte är ett finansiellt leasingavtal.

#### Finansiella leasingavtal

Rättigheter och skyldigheter enligt finansiella leasingavtal redovisas som tillgång och skuld i balansräkningen. Vid det första redovisningstillfället värderas tillgången och skulden till det lägsta av tillgångens verkliga värde och nuvärdet av minimileaseavgifterna. Utgifter som är direkt hänförliga till ingående och upplägg av leasingavtalet läggs till det belopp som redovisas som tillgång.

Efter det första redovisningstillfället fördelas minimileaseavgifterna på ränta och amortering av skulden enligt effektivräntemetoden. Variabla avgifter redovisas som kostnader det räkenskapsår de uppkommit.

Den leasade tillgången skrivs av över leasingperioden.

#### Operationella leasingavtal

Leasingavgifterna enligt operationella leasingavtal, inklusive förhöjd förstagångshyra men exklusive utgifter för tjänster som försäkring och underhåll, redovisas som kostnad linjärt över leasingperioden.

### Finansiella tillgångar och skulder

Finansiella tillgångar och skulder redovisas i enlighet med kapitel 11 (Finansiella instrument värderade utifrån anskaffningsvärde) i BFNAR 2012:1.

#### Redovisning i och borttagande från balansräkningen

En finansiell tillgång eller finansiell skuld tas upp i balansräkningen när företaget blir part i instrumentets avtalsmässiga villkor. En finansiell tillgång tas bort från balansräkningen när den avtalsenliga rätten till kassaflödet från tillgången har upphört eller reglerats.

Detsamma gäller när de risker och fördelar som är förknippade med innehavet i allt väsentligt överförs till annan part och företaget inte längre har kontroll över den finansiella tillgången. En finansiell skuld tas bort från balansräkningen när den avtalade förpliktelsen fullgjorts eller upphört.

#### Klassificering och värdering

Finansiella tillgångar värderas vid första redovisningstillfället till anskaffningsvärde, inklusive eventuella transaktionsutgifter som är direkt hänförliga till förvärvet av tillgången.

Finansiella omsättningstillgångar värderas efter första redovisningstillfället till det lägsta av anskaffningsvärdet och nettoförsäljningsvärdet på balansdagen.

Kundfordringar och övriga fordringar som utgör omsättningstillgångar värderas individuellt till det belopp som beräknas inflyta.

Finansiella anläggningstillgångar värderas efter första redovisningstillfället till anskaffningsvärde med avdrag för eventuella nedskrivningar och med tillägg för eventuella uppskrivningar.

Räntebärande finansiella tillgångar värderas till upplupet anskaffningsvärde med tillämpning av effektivräntemetoden.

#### *Värdering av finansiella skulder*

Finansiella skulder värderas till upplupet anskaffningsvärde. Utgifter som är direkt hänförliga till upptagande av lån korrigerar lånets anskaffningsvärde och periodiseras enligt effektivräntemetoden.

#### **Ersättningar till anställda**

##### *Ersättningar till anställda efter avslutad anställning*

I de fall pensionsförpliktelse är uteslutande beroende av värdet på en ägd tillgång redovisas pensionsförpliktelsen som en avsättning motsvarande tillgångens redovisade värde.

##### *Klassificering*

Planer för ersättningar efter avslutad anställning klassificeras som antingen avgiftsbestämda eller förmånsbestämda.

Vid avgiftsbestämda planer betalas fastställda avgifter till ett annat företag, normalt ett försäkringsföretag, och företaget har inte längre någon förpliktelse till den anställde när avgiften är betald. Storleken på den anställdes ersättningar efter avslutad anställning är beroende av de avgifter som har betalats och den kapitalavkastning som avgifterna ger.

Vid förmånsbestämda planer har företaget en förpliktelse att lämna de överenskomna ersättningarna till nuvarande och tidigare anställda. Företaget bär i allt väsentligt dels risken att ersättningarna kommer att bli högre än förväntat (aktuariell risk), dels risken att avkastningen på tillgångarna avviker från förväntningarna (investeringsrisk). Investeringsrisk föreligger även om tillgångarna är överförda till ett annat företag.

Koncernen använder sig av avgiftsbestämda pensionsplaner.

#### *Avgiftsbestämda planer*

Avgifterna för avgiftsbestämda planer redovisas som kostnad. Obetalda avgifter redovisas som skuld.

#### *Ersättningar vid uppsägning*

Ersättningar vid uppsägningar, i den omfattning ersättningen inte ger företaget några framtida ekonomiska fördelar, redovisas endast som en skuld och en kostnad när företaget har en legal eller informell förpliktelse att antingen a) avsluta en anställds eller en grupp av anställdas anställning före den normala tidpunkten för anställningens upphörande, eller b) lämna ersättningar vid uppsägning genom erbjudande för att uppmuntra frivillig avgång. Ersättningar vid uppsägningar redovisas endast när företaget har en detaljerad plan för uppsägningen och inte har någon realistisk möjlighet att annullera planen.

#### **Skatt**

Skatt på årets resultat består utav aktuell skatt och uppskjuten skatt. Aktuell skatt är den skatt som skall betalas baserat på innevarande transaktioner och resultat. Uppskjuten skatt avser temporära skillnader mellan det skattemässiga och redovisningsmässiga värdet av en tillgång eller skuld vilken kommer påverka framtida aktuella skatter och eventuella underskottsavdrag vilka sannolikt kommer att kunna nyttjas i framtiden för att reducera skattebetalningar. Uppskjuten skatt beräknas med tillämpning av de skattesatser som är beslutade eller i praktiken beslutade per balansdagen.

I koncernbalansräkningen delas obeskattade reserver upp på uppskjuten skatt och eget kapital.

#### **Ställda säkerheter**

Bolaget redovisar ställda säkerheter till det redovisade värdet av den tillgång som ställts som säkerhet.

#### **Eventualförpliktelser**

En eventualförpliktelse är:

- En möjlig förpliktelse som till följd av inträffade händelser och vars förekomst endast kommer att bekräftas av en eller flera osäkra framtida händelser, som inte helt ligger inom företagets kontroll, inträffar eller uteblir, eller
- En befintlig förpliktelse till följd av inträffade händelser, men som inte redovisas som skuld eller avsättning eftersom det inte är sannolikt att ett utflöde av resurser kommer att krävas för att

reglera förpliktelsen eller förpliktelsens storlek inte kan beräknas med tillräcklig tillförlitlighet.

Eventualförpliktelser är en sammanfattande beteckning för sådana garantier, ekonomiska åtaganden och eventuella förpliktelser som inte tas upp i balansräkningen.

#### **Intäktsredovisning**

Bolaget redovisar intäkter från tjänsteuppdrag och värderar dessa till verkligt värde av det som erhållits eller det som kommer att erhållas.

##### *Tjänsteuppdrag och entreprenadavtal – löpande räkning*

Inkomst från uppdrag på löpande räkning redovisas som intäkt i takt med att arbete utförs och material levereras eller förbrukas.

##### *Tjänsteuppdrag och entreprenadavtal – fast pris*

Uppdragsinkomster och uppdragsutgifter för uppdrag till fast pris redovisas som intäkt och kostnad med utgångspunkt från färdigställandegraden på balansdagen.

##### *Ränta och utdelning*

Intäkt redovisas när de ekonomiska fördelarna som är förknippade med transaktionen sannolikt kommer att tillfalla företaget samt när inkomsten kan beräknas på ett tillförlitligt sätt.

Ränta redovisas som intäkt enligt effektivräntemetoden.

Utdelning redovisas när behörigt organ har fattat beslut om att utdelning ska lämnas. Utdelning redovisas när ägarens rätt att erhålla betalningen har säkerställts.

#### **Offentliga bidrag**

Ett offentligt bidrag som inte är förknippat med krav på framtida prestation redovisas som intäkt när villkoren för att få bidraget uppfyllts. Ett offentligt bidrag som är förenat med krav på framtida prestation redovisas som intäkt när prestationen utförs. Om bidraget har tagits emot innan villkoren för att redovisa det som intäkt har uppfyllts, redovisas bidraget som en skuld.

#### **Koncernredovisning**

##### *Dotterföretag*

Dotterföretag är företag i vilka moderföretaget direkt eller indirekt innehar mer än 50 % av röstetalet eller på annat sätt har ett bestämmande inflytande. Bestämmande inflytande innebär en rätt att utforma ett företags finansiella och operativa strategier i

syfte att erhålla ekonomiska fördelar. Redovisningen av rörelseförvärv bygger på enhetssynen. Det innebär att förvärvsanalysen upprättas per den tidpunkt då förvärvaren får bestämmande inflytande. Från och med denna tidpunkt ses förvärvaren och den förvärvade enheten som en redovisningsenhet. Tillämpningen av enhetssynen innebär vidare att alla tillgångar (inklusive goodwill) och skulder samt intäkter och kostnader medräknas i sin helhet även för delägda dotterföretag.

Anskaffningsvärdet för dotterföretag beräknas till summan av verkligt värde vid förvärvstidpunkten för erlagda tillgångar med tillägg av uppkomna och övertagna skulder samt emitterade eget kapitalinstrument, utgifter som är direkt hänförliga till rörelseförvärvet samt eventuell tilläggsköpeskillning. I förvärvsanalysen fastställs det verkliga värdet, med några undantag, vid förvärvstidpunkten av förvärvade identifierbara tillgångar och övertagna skulder samt minoritetsintresse. Minoritetsintresse värderas till verkligt värde vid förvärvstidpunkten. Från och med förvärvstidpunkten inkluderas i koncernredovisningen det förvärvade företags intäkter och kostnader, identifierbara tillgångar och skulder liksom eventuell uppkommen goodwill eller negativ goodwill.

#### *Goodwill*

Koncernmässig goodwill uppkommer när anskaffningsvärdet vid förvärv av andelar i dotterföretag överstiger det i förvärvsanalysen fastställda värdet på det förvärvade företags identifierbara nettotillgångar. Goodwill redovisas till anskaffningsvärde med avdrag för ackumulerade avskrivningar och eventuell nedskrivning.

#### *Tilläggsköpeskillning*

Är det vid förvärvstidpunkten sannolikt att köpeskillningen kommer att justeras vid en senare tidpunkt och beloppet kan uppskattas på ett tillförlitligt sätt, ska beloppet ingå i det beräknade slutliga anskaffningsvärdet för den förvärvade enheten.

#### *Justering av förvärvsanalys*

I det fall förutsättningarna för förvärvsanalysen är ofullständiga justeras denna för att bättre återspegla faktiska förhållanden vid förvärvstidpunkten. Justeringarna görs retroaktivt inom tolv månader efter förvärvstidpunkten. Justeringar senare än tolv månader efter förvärvstidpunkten redovisas som en ändrad uppskattning och bedömning.

#### *Eliminering av transaktioner mellan koncernföretag, intresseföretag och gemensamt styrda företag*

Koncerninterna fordringar och skulder, intäkter och kostnader och realiserade vinster eller förluster som uppkommer vid transaktioner mellan koncernföretag och gemensamt styrda företag som redovisas enligt klyvningsmetoden, elimineras i sin helhet. Orealiserade vinster som uppkommer vid transaktioner med intresseföretag och gemensamt styrda företag som redovisas enligt kapitalandelsmetoden elimineras i den utsträckning som motsvarar koncernens ägarandel i företaget. Orealiserade förluster elimineras på samma sätt som realiserade vinster, men endast i den utsträckning det inte finns någon indikation på något nedskrivningsbehov.

## Redovisningsprinciper i moderföretaget

Redovisningsprinciperna i moderföretaget överensstämmer med de ovan angivna redovisningsprinciperna i koncernredovisningen utom i nedanstående fall.

#### **Finansiella tillgångar och skulder**

*Andelar i dotterföretag, intresseföretag och gemensamt styrda företag*

Andelar i dotterföretag, intresseföretag och gemensamt styrda företag redovisas till anskaffningsvärde minskat med ackumulerade nedskrivningar. I anskaffningsvärdet ingår förutom inköpspriset även utgifter som är direkt hänförliga till förvärvet.

#### **Skatt**

I moderföretaget särredovisas inte uppskjuten skatt som är hänförlig till obeskattade reserver.

#### **Anteciperad utdelning**

Eftersom moderföretaget innehar mer än hälften av rösterna för samtliga andelar i dotterföretaget redovisas utdelning när rätten att få utdelning bedöms som säker och kan beräknas på ett tillförlitligt sätt.

#### **Koncernbidrag och aktieägartillskott**

Koncernbidrag som erhållits/lämnats redovisas som en bokslutsdisposition i resultaträkningen. Det erhållna/lämnade koncernbidraget har påverkat företagets aktuella skatt.

## Not 2. Uppskattningar och bedömningar

#### *Viktiga uppskattningar och bedömningar för redovisningsändamål*

Koncernen gör uppskattningar och antaganden om framtiden. De uppskattningar för redovisningsändamål som blir följden av dessa kommer, definitionsmässigt, sällan att motsvara det verkliga resultatet. De uppskattningar och antaganden som innebär en betydande risk för väsentliga justeringar i redovisade värden för tillgångar och skulder under nästkommande räkenskapsår behandlas i huvuddrag nedan.

#### *Prövning av nedskrivningsbehov avseende goodwill*

Koncernen har goodwill kopplat till olika förvärv, t ex SEVR Finance AB, SEVR Accounting AB, SEVR Integrations AB. Efter den första redovisningen prövas nedskrivningsbehovet så snart det finns indikationer på att tillgången har minskat i värde. Koncernen gör uppskattningar om nyttjandeperioden i samband med den initiala redovisningen. Nyttjandeperioden prövas varje år och justeras vid behov.

### Not 3. Nettoomsättning

Koncernen	2025-01-01 2025-12-31	2024-01-01 2024-12-31
Tjänsteuppdrag, Sverige	81 540	55 742
	<b>81 540</b>	<b>55 742</b>
Moderföretaget	2025-01-01 2025-12-31	2024-01-01 2024-12-31
Tjänsteuppdrag, Sverige	1 113	6 432
	<b>1 113</b>	<b>6 432</b>

### Not 4. Övriga rörelseintäkter

Koncernen	2025-01-01 2025-12-31	2024-01-01 2024-12-31
Hysesintäkter	274	412
Övrigt	1 811	911
	<b>2 085</b>	<b>1 323</b>
Moderföretaget	2025-01-01 2025-12-31	2024-01-01 2024-12-31
Management fee	7 385	4 973
Hysesintäkter	274	411
Övrigt	317	232
	<b>7 975</b>	<b>5 616</b>

## Not 5. Arvode och ersättningar till revisorer

	2025-01-01 2025-12-31	2024-01-01 2024-12-31
Moderbolaget		
Revisionsuppdrag	130	91
Andra uppdrag	-	-
	<b>130</b>	<b>91</b>

## Not 6. Medarbetare samt ersättning

	2025-01-01 2025-12-31	2024-01-01 2024-12-31
Medeltal anställda - koncernen		
Män	23	17
Kvinnor	34	29
	<b>57</b>	<b>46</b>

Företaget har endast anställda i Sverige. Moderföretaget har under året haft 1 (3) anställd.

	2025-01-01 2025-12-31	2024-01-01 2024-12-31
Könsfördelning i styrelsen		
Män	3	3
Kvinnor	2	2
	<b>5</b>	<b>5</b>

## Not 7. Resultat från andelar i koncernföretag

	2025-01-01	2024-01-01
Moderföretag	2025-12-31	2024-12-31
Realisationsresultat	9 574	1 926
Utdelning	2 553	294
Nedskrivning	-715	-510
	<b>11 412</b>	<b>1 710</b>

## Not 8. Räntekostnader

	2025-01-01	2024-01-01
Koncernen	2025-12-31	2024-12-31
Räntekostnader externt	-655	-318
	<b>-655</b>	<b>-318</b>

	2025-01-01	2024-01-01
Moderföretaget	2025-12-31	2024-12-31
Räntekostnader koncernföretag	-15	-
Räntekostnader externt	-322	-35
	<b>-337</b>	<b>-35</b>

## Not 9. Skatt

Koncernen	2025-01-01 2025-12-31	2024-01-01 2024-12-31
Årets skattekostnad	-1 195	-361
	<b>-1 195</b>	<b>-361</b>

Moderföretaget	2025-12-31	2024-12-31
Årets skattekostnad	-	-
	-	-

## Not 10. Goodwill

Koncernen	2025-12-31	2024-12-31
Vid årets början	6 836	1 269
Nyanskaffningar	-	5 975
Avskrivningar	-1 603	-408
<b>Vid årets utgång</b>	<b>5 233</b>	<b>6 836</b>

## Not 11. Immateriella anläggningstillgångar

Koncernen	2025-12-31	2024-12-31
Vid årets början	532	121
Nyanskaffningar	1 086	459
Avskrivningar	-298	-48
<b>Vid årets utgång</b>	<b>1 320</b>	<b>532</b>

Moderföretaget	2025-12-31	2024-12-31
Vid årets början	87	121
Nyanskaffningar	72	14
Avskrivningar	-52	-48
<b>Vid årets utgång</b>	<b>107</b>	<b>87</b>

## Not 12. Materiella anläggningstillgångar

Koncernen	2025-12-31	2024-12-31
Vid årets början	1 053	465
Nyanskaffningar	260	845
Avskrivningar	-419	-257
<b>Vid årets utgång</b>	<b>894</b>	<b>1 053</b>

Moderföretaget	2025-12-31	2024-12-31
Vid årets början	881	406
Nyanskaffningar	148	966
Omklassificering	-	-216
Avskrivningar	-356	-275
<b>Vid årets utgång</b>	<b>673</b>	<b>881</b>

## Not 13. Andra värdepappersinnehav

Koncernen	2025-12-31	2024-12-31
Vid årets början	396	150
Nyanskaffningar	353	246
Avyttringar	-396	-
Av- och nedskrivningar	-312	-
<b>Vid årets utgång</b>	<b>41</b>	<b>396</b>

Moderföretaget	2025-12-31	2024-12-31
Vid årets början	404	150
Nyanskaffningar	41	254
Avyttring	-92	-
Av- och nedskrivningar	-312	-
<b>Vid årets utgång</b>	<b>41</b>	<b>404</b>

## Not 14. Andra långfristiga fordringar

Koncernen	2025-12-31	2024-12-31
Ingående balans	518	410
Tillkommande fordringar	-	108
Avgående fordringar	-	-
<b>Utgående balans</b>	<b>518</b>	<b>518</b>

Moderföretaget	2025-12-31	2024-12-31
Ingående balans	518	355
Tillkommande fordringar	-	163
Avgående fordringar	-	-
<b>Utgående balans</b>	<b>518</b>	<b>518</b>

## Not 15. Andelar i koncernföretag

Moderföretaget	2025-12-31	2024-12-31
Vid årets början	3 498	3 409
Förvärv och lämnade tillskott	823	1 440
Avyttringar	-2 765	-370
Återbetalt tillskott	-	-471
Årets nedskrivningar	-118	-510
Vid årets slut	578	3 498
Redovisat värde vid årets slut	<b>1 438</b>	<b>3 498</b>

### Kommentarer

Nedan framgår en lista över samtliga koncernföretag per 2025-12-31 med totalt antal aktier samt SEVR Group AB:s ägarandel per 2025-12-31.

Dotterföretag / organisationsnummer	Antal aktier	Andel i %
SEVR Solutions AB / 559393-4572	25 000	50,1
SEVR FinTech Group AB / 559493-9471	14 700	51,8
SEVR Reporting Services AB / 559493-9497	10 000	58,4
SEVR Integrations AB / 559510-6716	25 000	100
SEVR Business Intelligence AB / 559428-4597	10 000	67,0
SEVR Public Advisory AB // 559349-8271	10 000	100,0
SEVR Transactions AB / 559349-8339	10 000	60,0
SEVR CFO-services AB / 559461-9073	10 000	100,0
SEVR Accounting Group AB / 559412-7283	10 000	50,1
SEVR Accounting AB / 559024-2110	10 000	95,0
SEVR Finance Group AB / 559492-0869	10 000	100
SEVR Finance AB / 559327-7113	10 000	68,8
SEVR Finance Stockholm AB	10 000	75,0
SEVR Recruitment AB / 559377-8995	10 000	51,0

## Not 16. Förutbetalda kostnader och upplupna intäkter

Koncernen	2025-12-31	2024-12-31
Förutbetalda hyror	590	531
Förutbetalda försäkringar	346	346
Övriga förutbetalda kostnader	632	785
Upplupna intäkter	6 488	1 599
Utgående balans	<b>8 056</b>	<b>3 261</b>

	2025-01-01 2025-12-31	2024-01-01 2024-12-31
<u>Moderföretaget</u>		
Förutbetalda hyror	591	531
Övriga förutbetalda kostnader	526	346
Upplupna intäkter	<b>1 117</b>	<b>877</b>

## Not 17. Resultatdisposition

### Resultatdisposition

Till årsstämman förfogande står (belopp i hela kronor):

Balanserat resultat	217 864
Erhållet aktieägarskott, villkorat	4 190 000
Årets resultat	8 880 538
	<b>13 288 402</b>

Styrelsen föreslår stående vinstmedel disponeras så att:

Utdelas till aktieägare (360 kr per aktie)	3 600 000
I ny räkning balanseras	9 688 402
	<b>13 288 402</b>

## Not 18. Aktiekapital

	2025-12-31	2024-12-31
Antal aktier	10 000	10 000
Kvotvärde per aktie	2,5	2,5
Aktiekapital i kronor	25 000	25 000

## Not 19. Långfristiga skulder

Koncernen	2025-12-31	2024-12-31
Förfallotidpunkt, inom ett år från balansdagen	1 000	3 167
Förfallotidpunkt, 1-5 från balansdagen	1 400	3 000
	2 400	6 167
Moderföretaget	2025-12-31	2024-12-31
Förfallotidpunkt, inom ett år från balansdagen	-	44
Förfallotidpunkt, 1-5 från balansdagen	-	-
	-	<b>44</b>

## Not 20. Checkräkningskredit

Koncernen	2025-12-31	2024-12-31
Beviljat belopp på checkräkningskredit	2 250	2 250
Utnyttjande per balansdagen	617	825

## Not 21. Upplupna kostnader och förutbetalda intäkter

Koncernen	2025-12-31	2024-12-31
Personalrelaterade kostnader	4 941	4 615
Övriga upplupna kostnader	151	235
Övriga förutbetalda intäkter	76	27
	<b>5 168</b>	<b>4 877</b>

Moderföretaget	2025-12-31	2024-12-31
Personalrelaterade kostnader	91	235
Övrigt	67	27
	<b>158</b>	<b>262</b>

## Not 22. Ställda säkerheter och eventalförpliktelser

Koncernen	2025-12-31	2024-12-31
Ställda säkerheter för egna åtaganden:		
Pantförskrivna kundfordringar	4 274	5 648
Företagsinteckningar	2 800	2 800
<b>Ställda säkerheter</b>	<b>7 074</b>	<b>8 348</b>
<b>Eventalförpliktelser</b>	<b>950</b>	<b>950</b>

Moderföretaget	2025-12-31	2024-12-31
Ställda säkerheter för egna åtaganden:		
Företagsinteckningar	500	500
<b>Ställda säkerheter</b>	<b>500</b>	<b>500</b>
<b>Eventualförpliktelser</b>	<b>950</b>	<b>950</b>

## Not 23. Väsentliga händelser efter räkenskapsårets utgång

Efter balansdagen har en kvittningsemission skett i SEVR Accounting Group AB, där NATTRA Group AB:s ägande har förflyttats från SEVR Accounting AB till SEVR Accounting AB.

## Not 24. Koncernuppgifter

*Inköp och försäljning inom koncernen*

Av moderföretagets totala inköp och försäljningen mätt i kronor avser 12,7 (26,6)% av inköpen och 87,5 (56,2)% av försäljningen andra företag inom hela den koncern som företaget tillhör.

*Moderföretag*

Moderföretaget i den största koncernen är Tillväxtrevisorn Sverige AB, 559181-5773. Koncernredovisning upprättas dock inte av Tillväxtrevisorn Sverige AB, som inte uppfyller definitionen av en större koncern. SEVR Group AB upprättar däremot koncernredovisning på frivillig basis.

## Not 25. Nyckeltalsdefinitioner

Nyckeltal	Beräkning
Rörelsemarginal	Rörelseresultat / Totala intäkter
Balansomslutning	Totala tillgångar
Soliditet	Totalt eget kapital / Balansomslutning
EBITDA	Rörelseresultat + avskrivningar
EBITDA %	EBITDA / Totala intäkter

# Underskrifter

Den här årsredovisningen sammanfattar året som gått och det arbete som lagts ner. Årsredovisningen kommer att undertecknas elektroniskt av personer som haft det övergripande ansvaret för bolagets verksamhet, styrning och ledning under året. Genom sina underskrifter bekräftar de att informationen är korrekt och fullständig enligt bästa förmåga. Årsredovisningen beslutades den 27 februari 2026.

Datum för respektive underskrift är det datum som framgår av den elektroniska signeringen.

Årsredovisningen signeras av.

Anna Edshage  
Styrelseordförande

Sven Cristea  
Verkställande direktör

Elin Lindén  
Styrelseledamot

Eric Mannheimer  
Styrelseledamot

Bartek Regerqvist  
Styrelseledamot

Revisionsberättelsen undertecknas elektroniskt av bolagets revisor.

Björn Elfgren  
Godkänd revisor



# Verifikat

Dokument-ID 09222115557571363241

## Dokument

Årsredovisning SEVR Group 2025-12-31 (Slutlig 260302)

Huvuddokument

39 sidor

Startades 2026-03-02 07:39:42 CET (+0100) av Sven

Cristea (SC)

Färdigställt 2026-03-02 11:47:48 CET (+0100)

## Signerare

Sven Cristea (SC)

SEVR Group AB

Personnummer 19860415-6599

Org. nr 559352-0298

sven.cristea@sevr.se

+46708221428



Namnet som returnerades från svenskt BankID var "SVEN CRISTEA"

Signerade 2026-03-02 07:47:02 CET (+0100)

Eric Mannheimer (EM)

Personnummer 19800927-4930

eric.mannheimer@aliby.se



Namnet som returnerades från svenskt BankID var "ERIC MANNHEIMER"

Signerade 2026-03-02 09:26:11 CET (+0100)

Anna Edshage (AE)

Personnummer 19730215-2702

anna.edshage@kvadrat.se



Namnet som returnerades från svenskt BankID var "Anna Ingela Marie Edshage"

Signerade 2026-03-02 10:25:13 CET (+0100)

Elin Lindén (EL)

Personnummer 19820906-2440

elin.linden@sevr.se



Namnet som returnerades från svenskt BankID var "Elin Maria Lindén"

Signerade 2026-03-02 10:38:56 CET (+0100)



# Verifikat

Dokument-ID 09222115557571363241

**Bartek Regerqvist (BR)**

Personnummer 19761107-0512

bartek.regerqvist@sevr.se



---

Namnet som returnerades från svenskt BankID var

"BARTEK DOMINIK REGERQVIST"

Signerade 2026-03-02 10:12:04 CET (+0100)

**Björn Elfgren (BE)**

Personnummer 19651011-6251

bjorn@warmare.se



---

Namnet som returnerades från svenskt BankID var

"BJÖRN ELFGREN"

Signerade 2026-03-02 11:47:48 CET (+0100)

Detta verifikat är utfärdat av Scrive. Se de dolda bilagorna för mer information/bevis om detta dokument. Använd en PDF-läsare som t ex Adobe Reader som kan visa dolda bilagor för att se bilagorna. Observera att om dokumentet skrivs ut kan inte integriteten i papperskopian bevisas enligt nedan och att en vanlig papperutskrift saknar innehållet i de dolda bilagorna. Den digitala signaturen (elektroniska förseglingen) säkerställer att integriteten av detta dokument, inklusive de dolda bilagorna, kan bevisas matematiskt och oberoende av Scrive. För er bekvämlighet tillhandahåller Scrive även en tjänst för att kontrollera dokumentets integritet automatiskt på: <https://scrive.com/verify>

